

Monterings- vejledning



C 35 Lav

Contura

PRÆSTATIONSERKLÆRING

Nr. C35L-CPR-130618-SE-1

Contura

PRODUKT

Produkttype Brændeovn fyret med fast biobrændsel
 Typebetegnelse Contura 35L
 Serienummer Se mærkeskilt på brændeovnen
 Tiltænkt anvendelse Rumopvarmning i boliger
 Brændsel Brænde

PRODUCENT

Navn NIBE AB / Contura
 Adresse Box 134, Skulptörvägen 10
 SE-285 23 Markaryd, Sverige

KONTROL

I henhold til AVCP System 3
 Europæisk standard EN 13240:2001 / A2:2004
 Testinstitut Rein-Ruhr Feuerstätten Prüfstelle, NB 1625,
 har udført kontrol af erklæret præstation og udfærdiget testrapport nr. RRF-40 09 1955

ERKLÆRET PRÆSTATION

Væsentlige egenskaber	Præstation	Harmoniseret teknisk specifikation
Reaktion ved brandpåvirkning	A1 WT	EN 13240:2001 / A2:2004
Mindste afstand til brændbart materiale	100 mm til bagsiden 415 mm til siden Øvrige sikkerhedsafstande i henhold til monteringsvejledningen	
Risiko for at gløder falder ud	Godkendt	
Emissioner fra forbrændingen	CO 0,05% NOx 106 mg/m ³ OGC 53 mg/m ³ PM 27 mg/m ³	
Overfladetemperaturer	Godkendt	
Rengøringsmuligheder	Godkendt	
Mekanisk styrke	Godkendt	
Udslip af farlige stoffer	Godkendt	
Nominel effekt	5 kW	
Virkningsgrad	80%	
Røggastemperatur i tilslutningsstuds ved nominel effekt	300°C	

Undertegnede bærer ansvaret for fremstilling og overensstemmelse med erklæret præstation.



Niklas Gunnarsson, Forretningsområdechef for NIBE STOVES
 Markaryd den 1. juli 2013



Velkommen til Contura.

Velkommen til Contura-familien! Vi håber, at du får stor glæde af din nye brændeovn. Som ny ejer af en brændeovn fra Contura er du sikret en brændeovn med et tidløst design og lang levetid. Contura har også en både miljøvenlig og effektiv forbrænding for at sikre det bedste varmeudbytte.

Læs monteringsvejledningen nøje igennem, før installationen påbegyndes. Hvordan du bedst muligt tænder op og fyrer, kan du læse om i fyringsvejledningen.

Indhold

Tekniske fakta	84
Installationsafstand til vægge og loft	85
Tilførsel af forbrændingsluft	86
Tilslutning til skorsten	88
Montering af omramning	90

OBS!

Montering af en brændeovn skal meldes til de lokale myndigheder.

Boligejeren er selv ansvarlig for, at de foreskrevne sikkerhedskrav er opfyldt, og for at monteringen besigtiges af en kvalificeret kontrollant. Skorstensfejeren skal informeres om monteringen, eftersom den medfører ændrede fejningsbehov.

ADVARSEL!

Brændeovnen bliver meget varm

Under brug kan visse af brændeovnens dele blive meget varme og medføre forbrændinger ved berøring. Vær også opmærksom på den kraftige varmeudstråling gennem lågeglasset. Hvis der anbringes brændbart materiale nærmere end den angivne sikkerhedsafstand, kan det medføre brand. Hvis brændet kun ulmer, kan det forårsage en eksplosionsagtig antændelse af røggasserne med risiko for såvel materielle skader som personskader.

Tekniske fakta

Effekt	3-7 kW
Nominel effekt	5 kW
Virkningsgrad	80 %

Model	C35L
Vægt (kg)	116
Bredde (mm)	550
Dybde (mm)	430
Højde (mm)	1100

Typegodkendt i henhold til:
 Europæisk standard EN-13240
 Svensk godkendelse,
 P-mærket cert.nr. 0112/07
 Norsk standard NS 3059, SINTEF 110-0275
 Tysk standard DIN Plus, RRF-40 09 1955

Vigtigt at huske på!

Professionel installation

Denne vejledning indeholder instruktioner om, hvordan brændeovnene skal monteres og installeres. For at kunne garantere brændeovnens funktion og sikkerhed anbefaler vi, at installationen udføres af en fagmand. Kontakt en af vores forhandlere, som kan anbefale dygtige montører.

Byggeanmeldelse

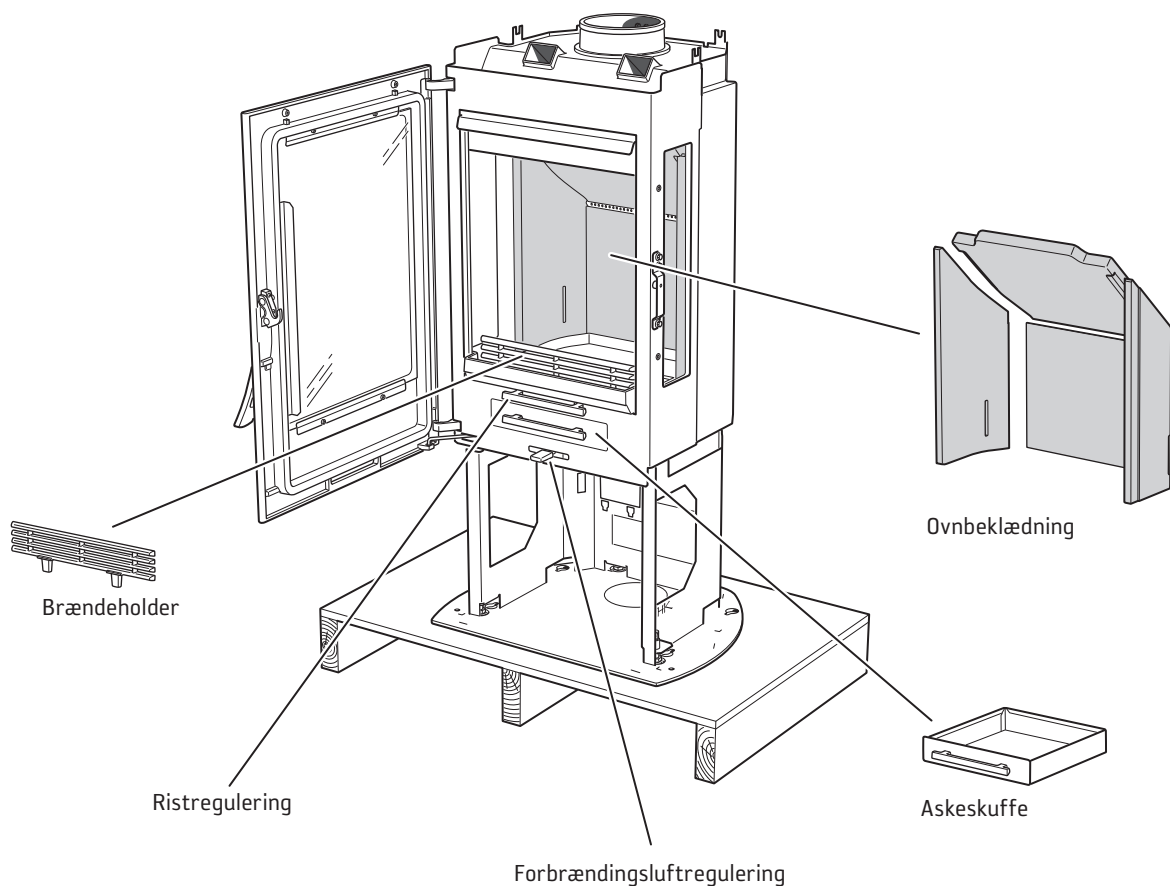
Ved installation af brændeovn og opførelse af skorsten skal der indsendes en byggeanmeldelse til kommunen. Få råd og anvisninger om byggeanmeldelse hos kommunens tekniske forvaltning.

Bærende underlag

Kontroller, at træbjælkelaget har tilstrækkelig bæreevne til en brændeovn med skorsten. Brændeovnen og skorstenen kan normalt placeres på et almindeligt træbjælkelag i et enfamiliehus, hvis totalvægten ikke er over 400 kg.

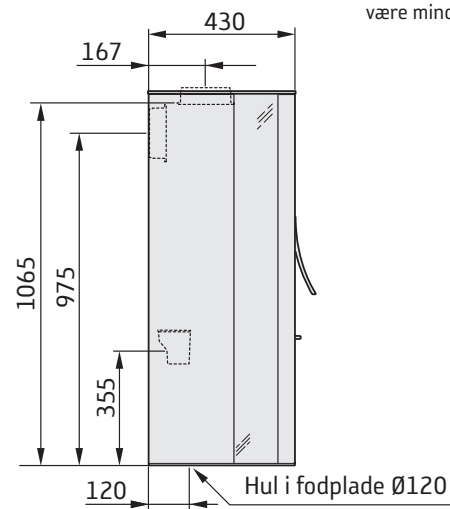
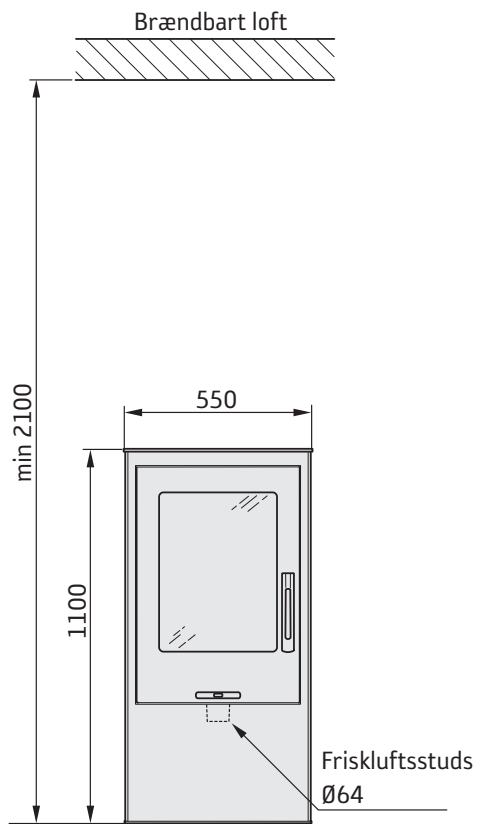
Gulvplade

På grund af risikoen for at der falder gløder ud, skal et brændbart gulv beskyttes af en gulvplade. Den skal dække 300 mm foran brændeovnen og 100 mm på hver side af brændeovnen eller have 200 mm tillæg på hver side af åbningen. Gulvpladen kan bestå af f.eks. natursten, beton, pladejern eller glas. Gulvplader af lakeret pladejern og af glas sælges som ekstraudstyr til disse modeller.



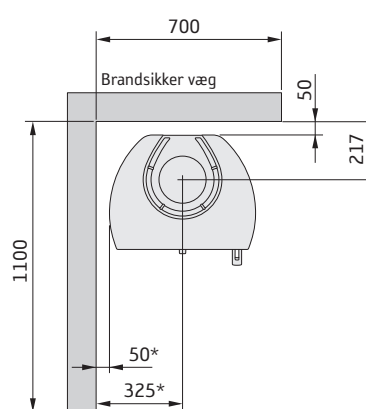
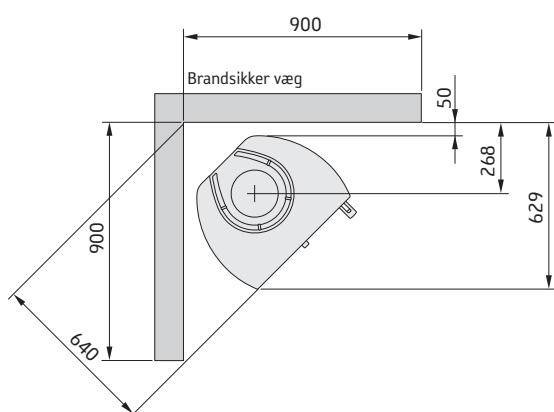
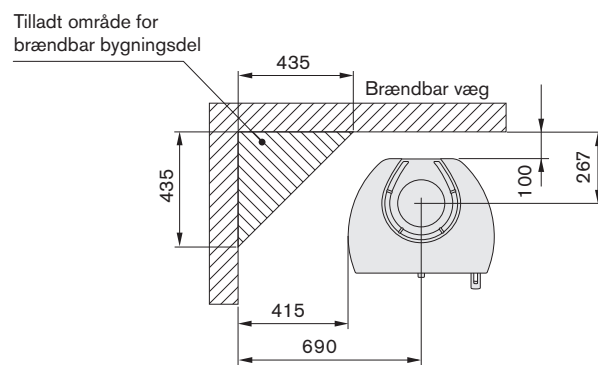
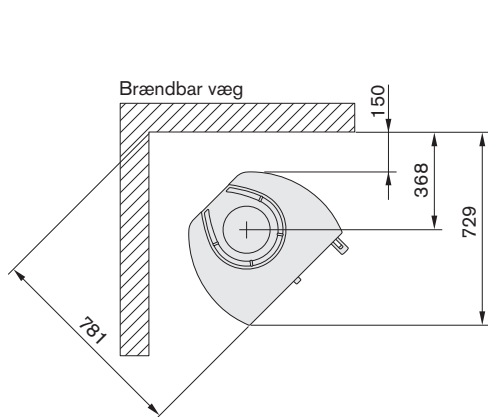
Installationsafstand til væg og loft

C 35L



Der skal være mindst 1 meter foran brændeovns åbning til brændbare bygningsdele eller indbo.

Målskitserne viser kun den mindst tilladte installationsafstand for brændeovnen. Ved tilslutning til stålskorsten skal skorstenens krav vedr. sikkerhedsafstand også overholdes. Sikkerhedsafstanden fra et uisoleret skorstenør til brændbare bygningsdele skal være mindst 300 mm.



*For at undgå misfarvning af malede brandmure anbefaler vi den samme sideafstand som til brændbare vægge.

Tilførsel af forbrændingsluft

Forbrændingsluften kan tilføres direkte via en kanal udefra eller indirekte via en ventil i ydervæggen i det rum, hvor brændeovnen er placeret. Den mængde forbrændingsluft, der bruges til forbrændingen, er ca. 20 m³/t.

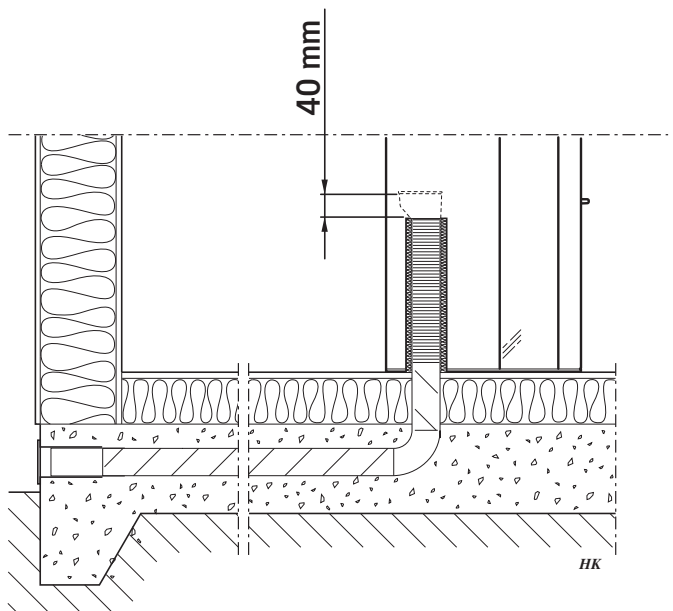
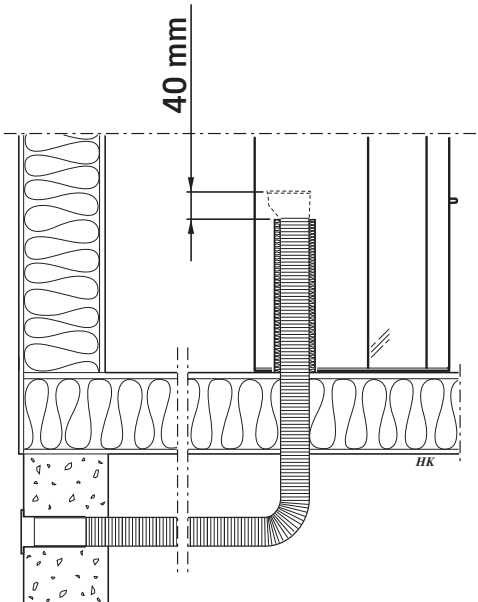
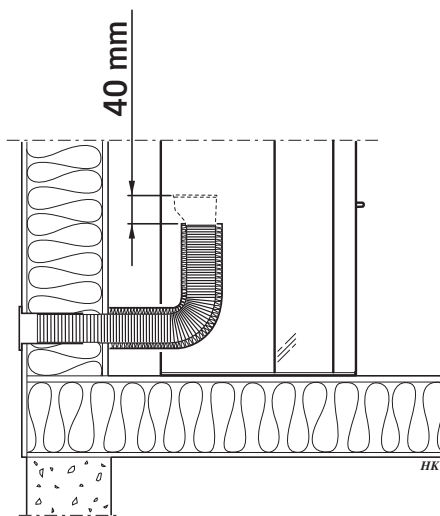
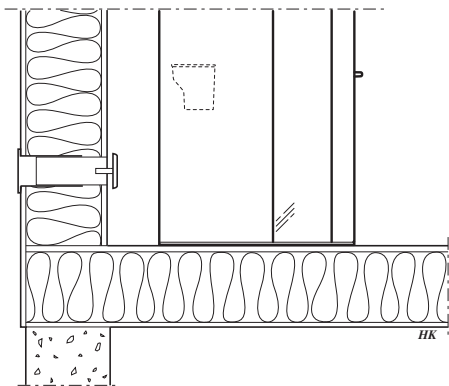
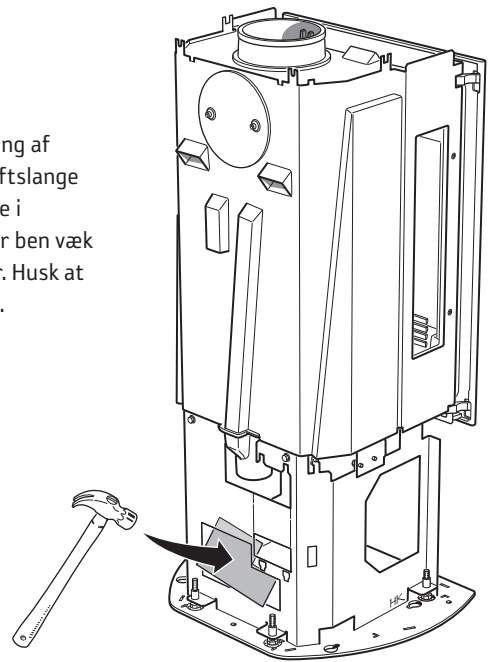
Til højre vises nogle installationsmuligheder. Tilslutningsstudsene på brændeovnen har en udvendig diameter på $\varnothing 64$ mm.

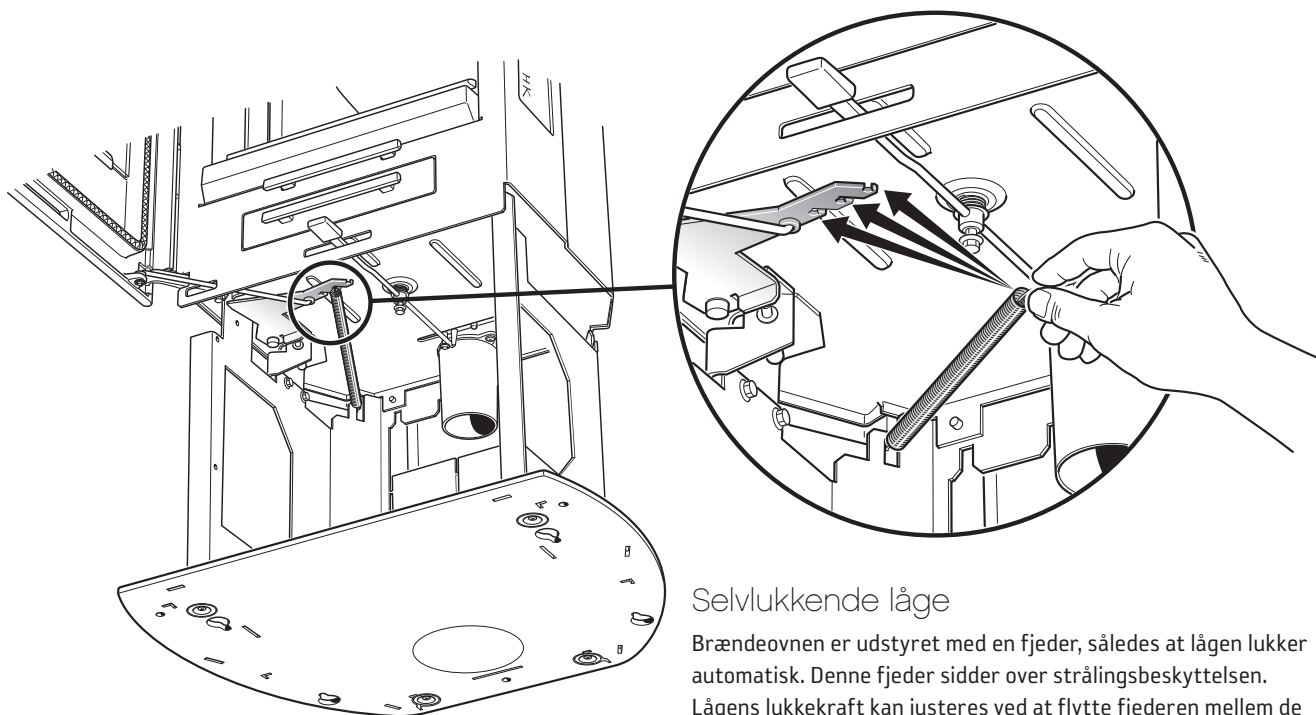
I varme rum skal kanalen kondensisoleres med 30 mm mineraluld, der udvendigt forsynes med fugtspærre (byggeplast). I gennemføringen er det vigtigt at tætnes mellem røret og væggen (alt. gulvet) med tætningsmasse. Ved en rørføring på over 1 m skal rørdiameteren øges til 100 mm, og tilsvarende større vægventil vælges.

Som ekstraudstyr kan der fås en 1 m kondensisoleret forbrændingsluftslange.

Brydelåg

Ved gennemføring af forbrændingsluftslange slås brydelågene i bundpladen eller ben væk med en hammer. Husk at beskytte gulvet.

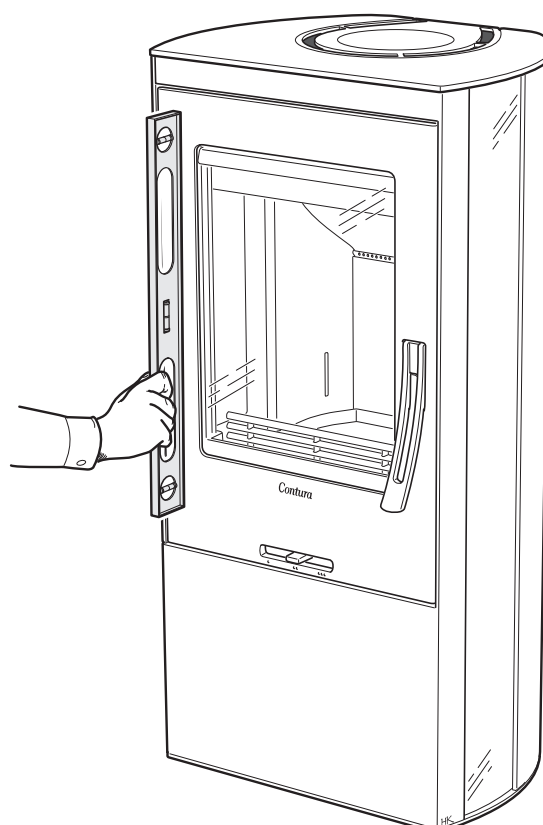




Selvlukkende låge

Brændeovnen er udstyret med en fjeder, således at lågen lukker automatisk. Denne fjeder sidder over strålingsbeskyttelsen. Lågens lukkekraft kan justeres ved at flytte fjederen mellem de tre hak på hævearmen. Brændeovnens hældning har også en indvirkning på fjederens lukkekraft.

Hvis fjederens kraft føles svag, til trods for at fjederen er monteret yderst på hævearmen, bør brændeovnens hældning kontrolleres. Tilpas eventuelt med justerbare fødder.

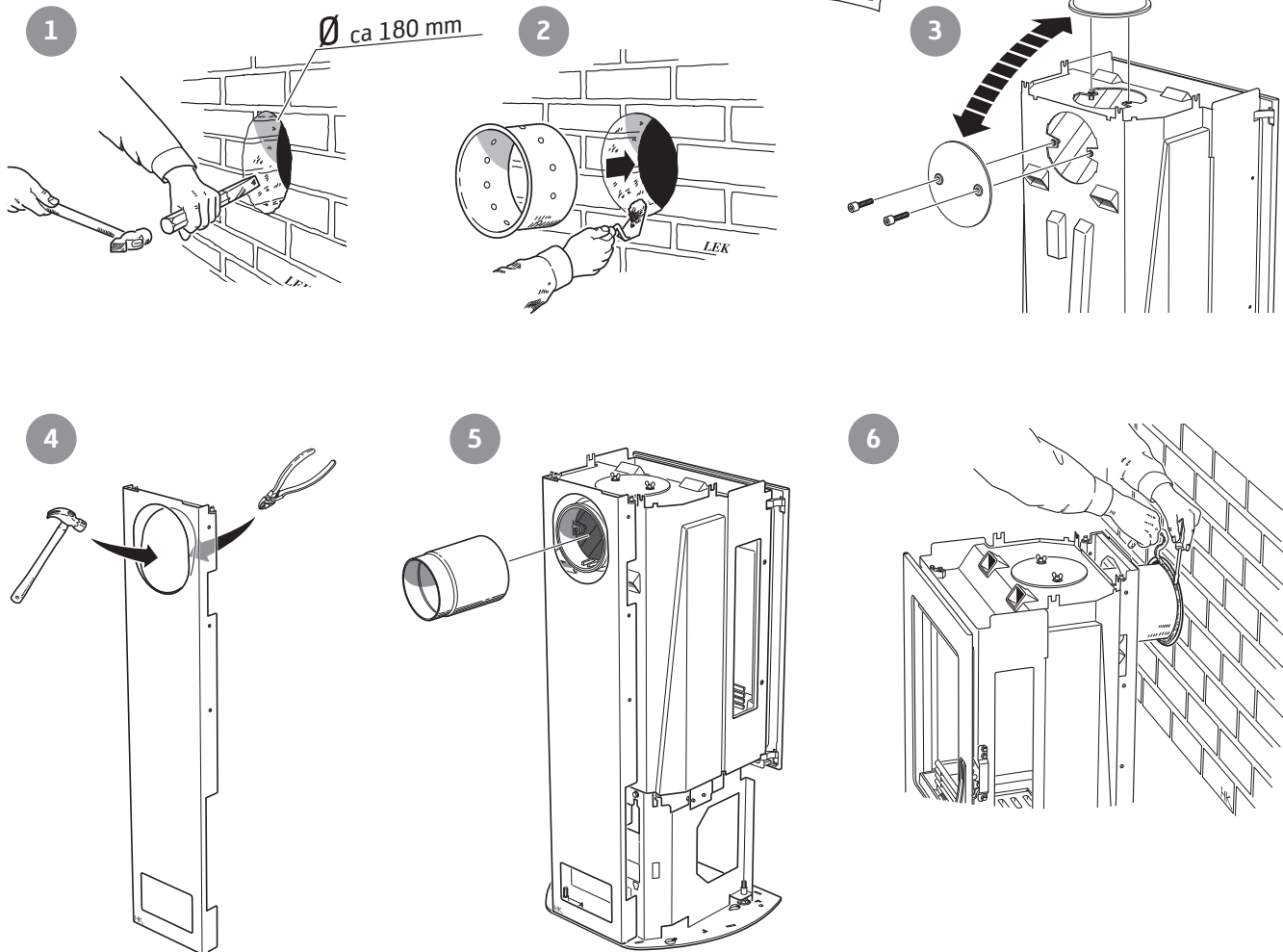


Tilslutning til skorsten

- Brændeovnen opfylder tilslutningskravene til skorstenene, der er dimensioneret til 350 °C røggastemperatur.
- Tilslutningsstudsens udvendige diameter er 150 mm.
- Brændeovnen kræver et skorstenstræk på mindst -12 Pa. Trækket påvirkes primært af skorstenens længde og areal, men også af hvor tryktæt den er. Den mindste anbefalede skorstenslængde er 3,5 m, og passende tværsnitsareal er 150-200 cm² (140-160 mm i diameter).
- En røgkanal med skarpe bøjninger og vandret føring reducerer trækket i skorstenen. Den vandrette røgkanal kan maks. være 1 m, forudsat at den lodrette røgkanallængde er mindst 5 m.
- Røgkanalen skal kunne fejes i hele sin længde, og fejlågerne skal være let tilgængelige.
- Kontroller omhyggeligt, at skorstenen er tæt, og at der ikke er lækager omkring fejlåger og ved rørtilslutninger.

Tilslutning bagud til muret skorsten

Bagpladen skal være monteret, før brændeovnen tilsluttes bagud.



I posen med denne monteringsvejledning ligger to fløjskruer til dækslet.

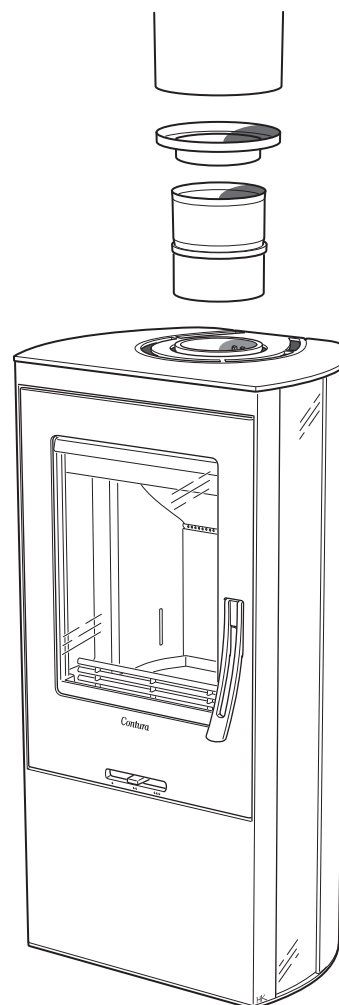


Sørg for, at pakningen på studsens ikke flyttes fra sin position, når tilslutningsrøret sættes på studsens. Hvis der er brug for yderligere tætning, kan der bruges ovnit.

Tilslutning til skorsten

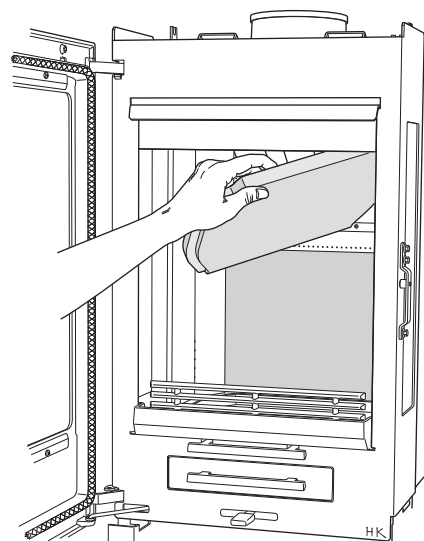
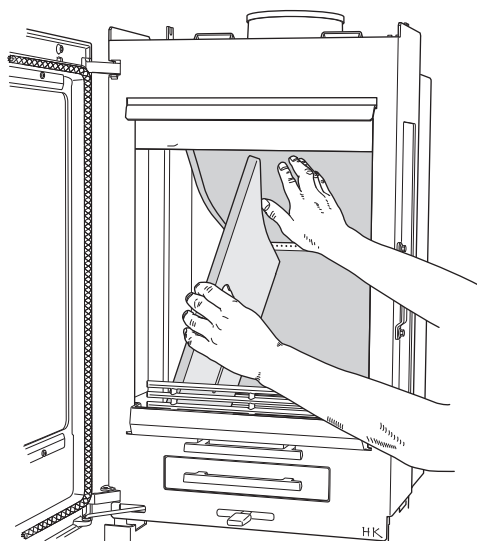
Toptilslutning til skorsten

Varmflustristen skal være monteret, før skorstenen toptilsluttes.

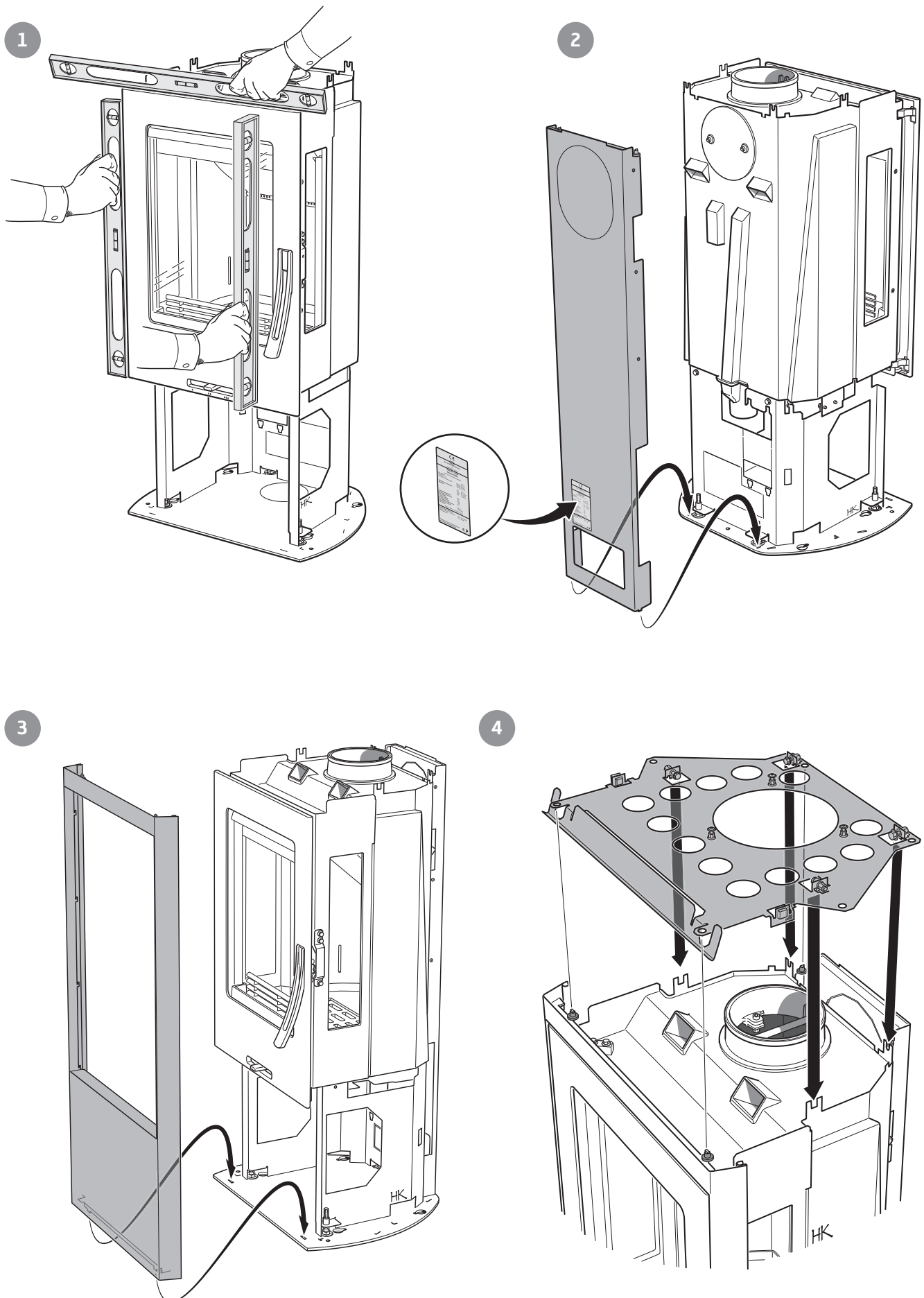


Skorstensfejning

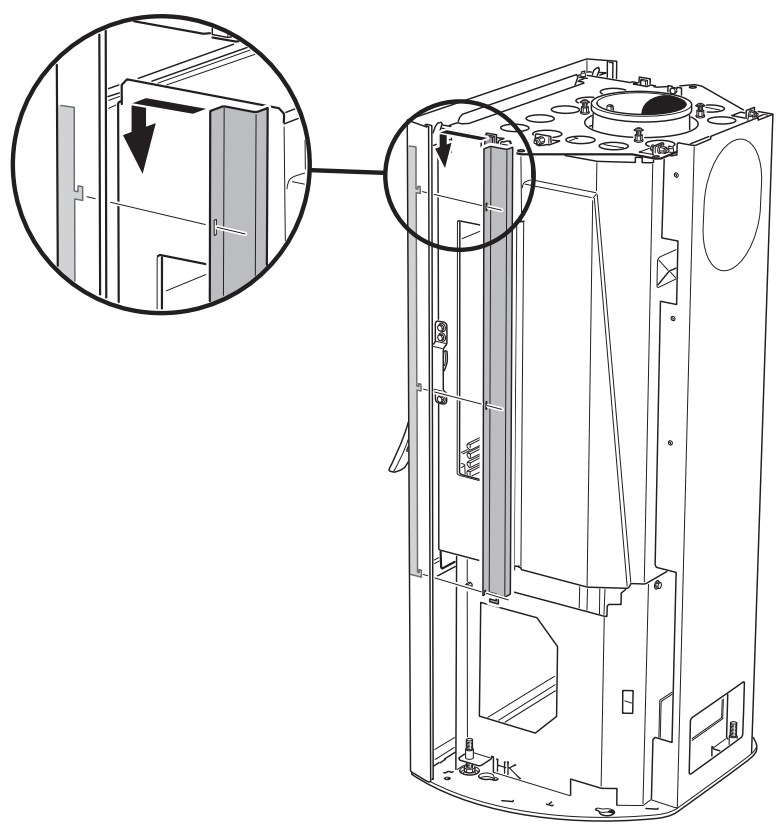
Ved skorstensfejning skal røgvendepladen afmonteres. På Contura 30-serien foretages dette ganske enkelt ved at løfte røgvendepladen og fjerne sidestykkerne. Løft derefter røgvendepladen ned, og tag så de resterende dele ud. Håndter delene forsigtigt.



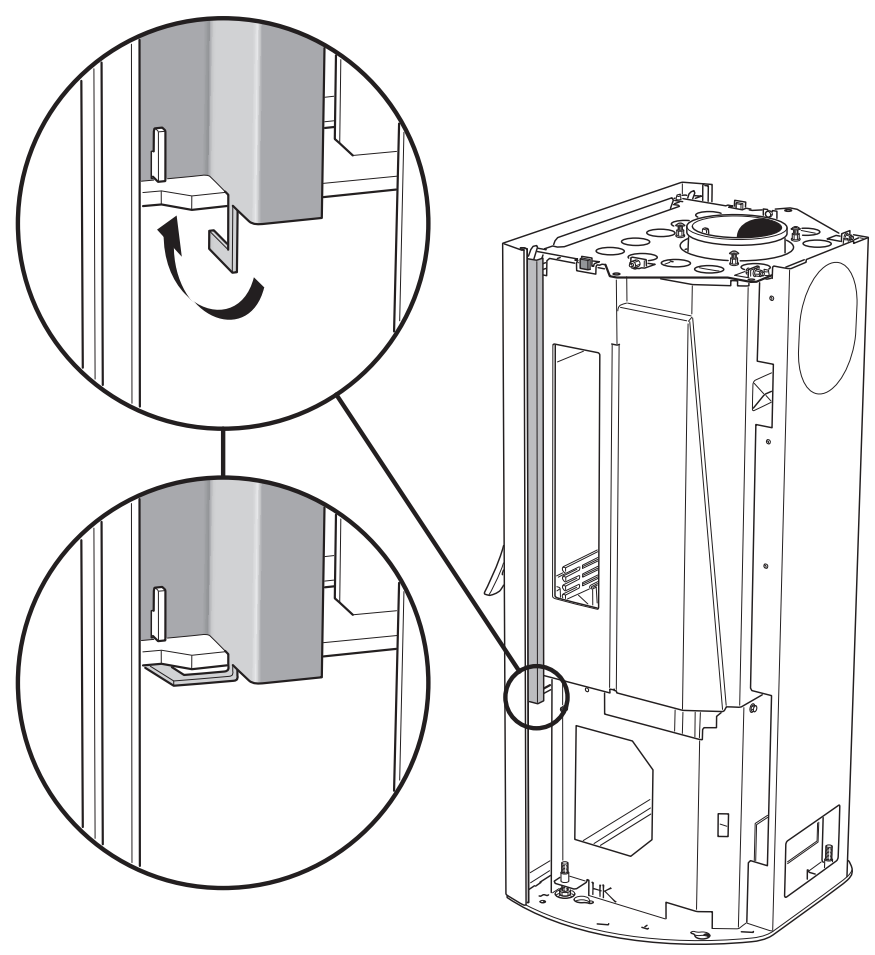
Montering af omramning

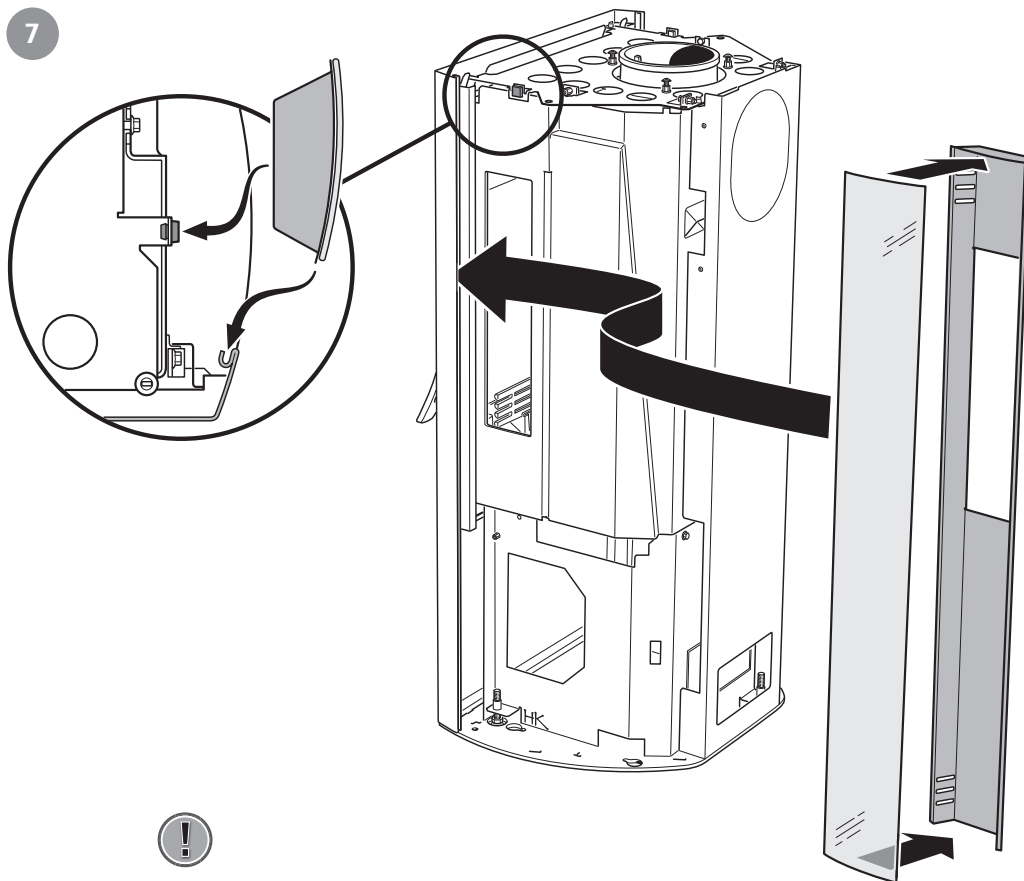


5

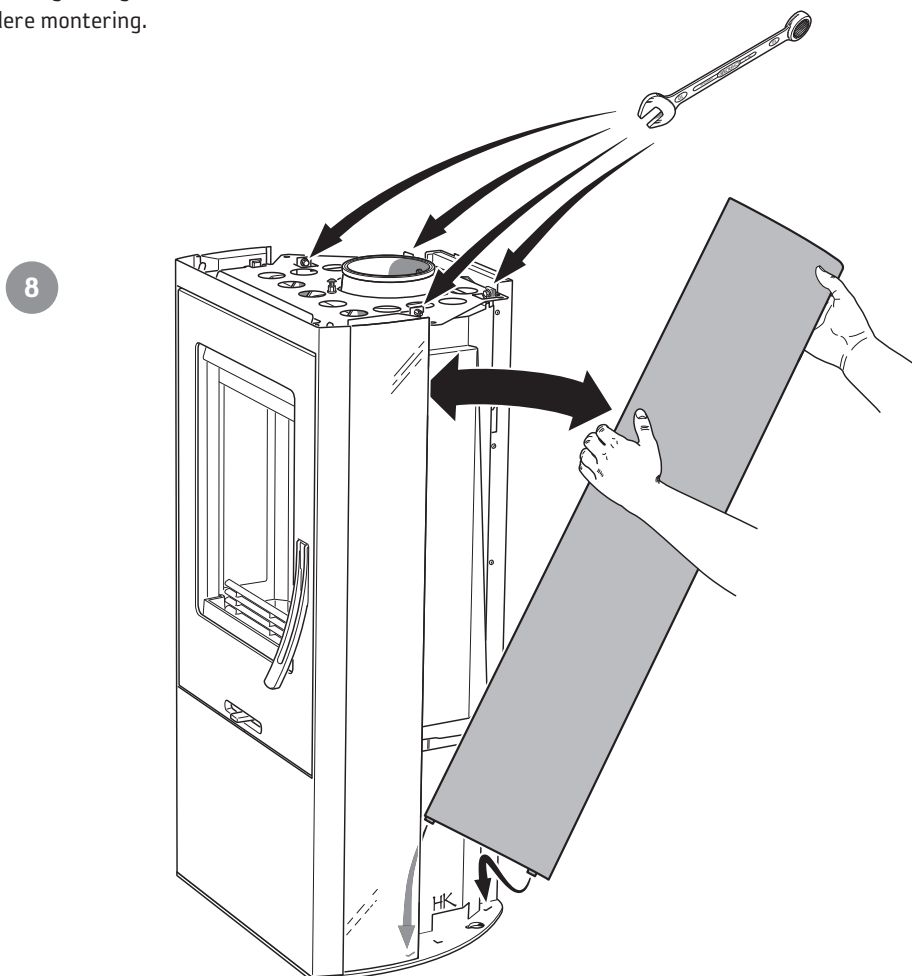


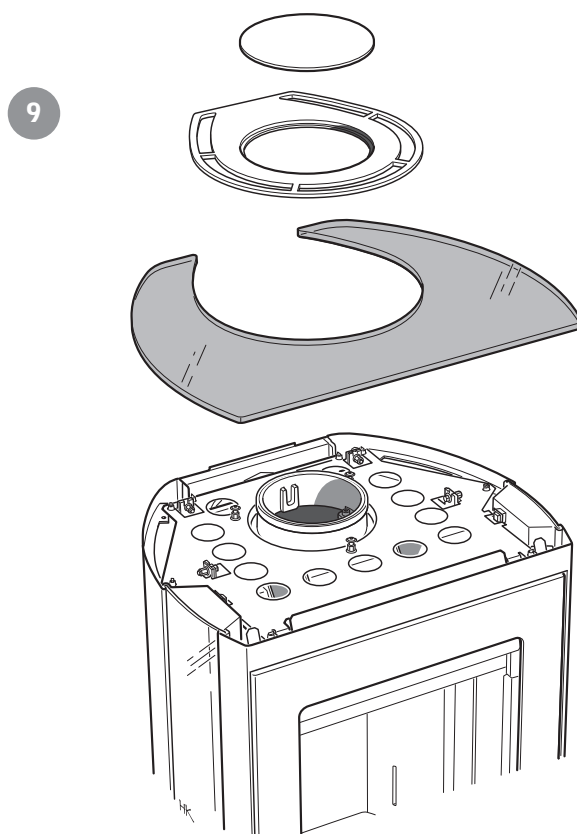
6





Rengør de indvendige og
udvendige sideglas før
videre montering.





Besigtigelse af installationen

Det er meget vigtigt, at installationen besigtiges af en autoriseret skorstensfejer, før brændeovnen tages i brug. Læs endvidere "Fyringsvejledning", før der tændes op første gang.



Contura

NIBE AB · Box 134 · 285 23 Markaryd · Sverige
www.contura.eu

Contura förbehåller sig rätt till att ändra de upplysta mål och beskrivna fremgangsmåder i denna vejledning uden særskilt varsel. Den aktuelle udgave kan downloades fra www.contura.eu

811224 IAV SE-EX C35L-5
2014-09-15