



DK

MONTERINGS- OG BRUGSANVISNING

VULX MAGMA GRILLBORD

Du har købt et produkt af mærket VULX.
Produktet er udviklet med omhu og har været underlagt flere kontroller, så det er certificeret i henhold til standarderne CE EN 498 og EN 1860-1.

Læs denne monterings- og brugsanvisning grundigt for korrekt og sikker brug og vedligeholdelse af VULX MAGMA grillbordet.

Opbevar denne monterings- og brugsanvisning et sikkert sted.



INDHOLD

1. GENERELLE SIKKERHEDSANVISNINGER
2. MONTERING
 - 2.1 GASSYSTEM
 - 2.2 GRILLKULSYSTEM
 - 2.3 FRA GASSYSTEM TIL GRILLKULSYSTEM OG OMVENDT
3. ANVENDELSE
4. MADLAVNING
5. VEDLIGEHOLDELSE
6. GASSPECIFIKATIONER
7. GARANTI
8. TILBEHØR



1. GENERELLE SIKKERHEDSANVISNINGER

Før ibrugtagning skal det altid sikres, at der ikke er nogen elementer eller dele på VULX MAGMA grillbordet, der er defekte, deforme, beskadigede eller løse.

- **Må kun benyttes udendørs**
- **Læs brugsanvisningen før ibrugtagning**
- **OBS: Let tilgængelige dele kan være meget varme**
- **Hold små børn på afstand**
- **Grillbordet skal ved brug holdes på afstand af brændbare materiale**
- **Luk gasflaskens ventil efter brug**
- **Der må ikke foretages ændringer på grillbordet**
- **Ventilationsåbningerne i rummet til gasflasken må ikke tildækkes**
- **Udskiftning af propangasflasken skal foretages langt fra alle antændelseskilder**
- **Må ikke anvendes i lukkede rum!**
- **Hæld aldrig vand på det for at slukke ilden!**



OBS! Grillbordet kan blive meget varm. Flyt ikke på det, mens det er i brug.

OBS! Brug ikke sprit eller benzin til at tænde eller genantænde ild! Brug kun optændingsmateriale i henhold til standard EN1860-3!

OBS! Efterlad aldrig grillbordet inden for børns eller husdyrs rækkevidde.

Brug ikke grillbordet i lukkede og/eller beboede rum som f.eks. huse, telte, campingvogne, autocampere, både. Livsfare på grund af kulilteforgiftning.





2. MONTERING

Følg monteringsanvisningerne.

Saml VULX MAGMA grillbordet på et rent og jævnt underlag, som er beskyttet med et stykke pap eller klæde for at undgå ridser.

NØDVENDIGT VÆRKTØJ

- 1 unbrakonøgle str. 4
- 1 fastnøgle str. 10 (gaffel-, ring- eller rørnøgle)
- 2 fastnøgler str. 13 (gaffel-, ring- eller rørnøgler)
- 1 skruemaskine eller stjerneskruestrækker

1

Placer panelet med hullet med en gummiring på underlaget. Find den rigtige retning ved at vende VULX logoet, så det læses spejlvendt.

Monter 4 sorte M6x20 skruer med indvendig sekskant i hullerne i panelet med gaspassagen (hullet med gummiring).





2

Placer og fastgør de 2 ben uden udskæringer – de 2 øverste på fotoet – på panelet.

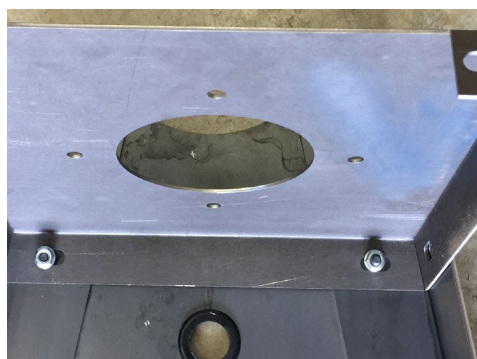


3

Placer pladen nedenfor med udskæringen opad på de 2 skruer på den smalle del af panelet.



Fastgør enheden med 2 M6 møtrikker uden at skrue dem helt fast.





4

Placer pladen nedenfor med udskæringerne vandret på de 2 skruer på den brede del af panelet.



Fastgør enheden med 2 M6 møtrikker uden at skrue dem helt fast.



5

Monter de 2 sidepaneler, idet der tages højde for, at VULX logoet vender rigtigt, når det ses udefra. Disse fastgøres med 2 sorte M6x20 skruer med indvendig sekskant og 2 M6 møtrikker i de 2 nederste huller uden at skrue dem helt fast.





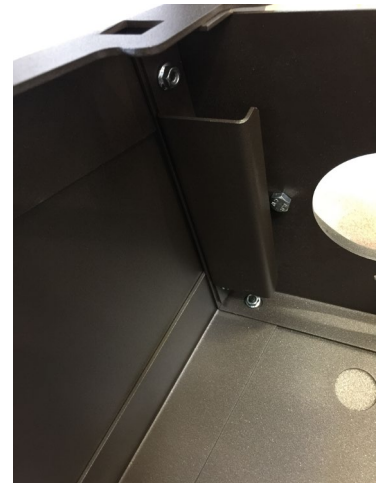
6

Monter de 2 sidste ben med udskæringerne i henhold til placeringen på billederne nedenfor. Placer dem mellem sidepanelerne og de 2 vandrette plader. Disse fastgøres med 2 sorte M6x20 skruer med indvendig sekskant og 2 M6 møtrikker, uden at skrue dem helt fast, i de 2 nederste huller på benene, mens der klemmes sammen på panelerne og sidepladerne.



7

Monter de 2 beslag til fedtopsamlere, som ses nedenfor. Sørg for, at de vender rigtigt. Fastgør dem med 2 sorte M6x20 skruer med indvendig sekskant og 2 M6 møtrikker, mens der klemmes sammen på panelerne, benene og den lille, vandrette plade.





8

Monter den lille øverste plade med 2 sorte M6x20 skruer med indvendig sekskant og 2 M6 møtrikker i de 2 sidste huller øverst på de 2 ben med udskæringerne. Sørg for, at den bliver fastgjort så højt oppe som muligt.



9

Skrue alle skruer og møtrikker fast.





10

Løft VULX MAGMA grillbordet op, og stil det på benene.



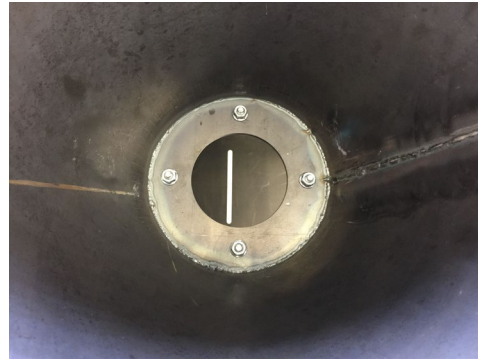
11

Placer og monter keglen på basen, idet hullet i siden placeres oven over panelet med det lille hul med gummiringen (modsat åbningen).





Sæt disse 2 dele sammen med de 4 M8x20 skruer og de 4 M8 bolte. Skruerne monteres fornedden, og møtrikkerne monteres nede i keglen.



12

Placer fedtopsamlere, så den glider på de 2 beslag, indtil den sidder i den korrekte position, som vist nedenfor.





13 Fastgørelse af bordplade

Anbring de 3 bordpladeelementer (med hullerne nedad) på keglens bærestykke, så de støder sammen, og så de 24 huller i bærestykket er på linje med de 24 huller i bordpladeelementerne.

Derefter fastgøres bordpladen ved hjælp af 24 skruer og 24 skiver i de forborede huller.

OBS: Benyt altid **1 skive pr. skrue**.

Skru langsomt med en skruemaskine (hastighed 1) eller en skruetrækker.



14

Sæt lågen på ved at holde den i de 2 udskårede greb og ovenfra og ned klipse den ind i de 4 beslag på benene.



2.1 INSTALLATION AF GASSYSTEMET

OBS! Enhver håndtering bør KUN foretages, når grillbordet er helt afkølet.

1

Anbring gasindsatsen i den yderste kegle, og sørg for, at hullerne er ud for hinanden.



2

Pak gasbrænderen ud, og installer den ved at stikke hanen igennem hullerne i keglerne.





3

Placer den rustfrie stegeplade over gasindsatsen.



OBS! STEGEPLADEN SKAL ALTID PLACERES, SÅ DEN HÆLDER NEDAD I MIDTEN. STEGEPLADEN SKAL ALTID PLACERES PÅ SAMME MÅDE OG ALTID MED DEN SAMME SIDE OPAD.

Tilslutning af gasflaske

Brug kun gasflasker med PROPANGas godkendt til brug i Danmark

Ifølge standarden skal der bruges PROPANGas UDENDØRS

Anvend udelukkende en gasregulator i henhold til gældende nationale standarder for den pågældende gasflaske.

Anbring gasflasken midt i basen på VULX MAGMA grillbordet.

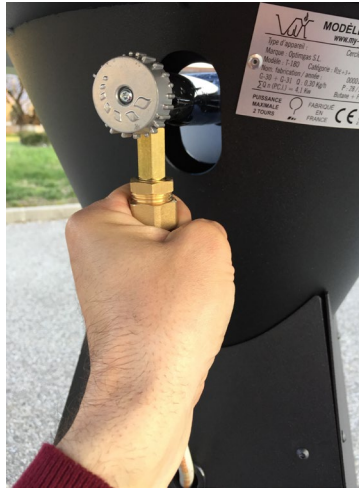




Montering af fleksibel gaslange

Stik den fleksible slange igennem det dertil indrettede hul på bagpanelet, og før den hen til gasflasken.

Skru den fast, og klem samtidig med en tang.



Overhold reglerne for udskiftning af gaslangen, som de er beskrevet i NF-standarden om bøjelige slanger.



2.2 GRILLKULSYSTEM

1

Placer grillkulindsatsen i den yderste kegle ved at tage fat i det i de 2 håndtag. Sørg for, at det sidder rigtigt fast i keglen.



2

Læg grillristen på plads ved hjælp af den medfølgende VULX tang.



BRUG ALTID GRILLKUL SAMMEN MED RISTEN.



2.3 OVERGANG FRA GASSYSTEM TIL GRILLKULSYSTEM OG OMVENDT

Afmontering af GASSYSTEMET:

Fjern KUN den rustfrie stegeplade, når den er KOLD.



Skru slangen fra gasbrænderen af, og lad den glide gennem hullet i panelet.



Fjern forsigtigt gasbrænderen fra de 2 kegler.





Fjern gasindsatsen, og sæt grillkulindsatsen på plads i stedet.



Læg grillristen på plads ved hjælp af den medfølgende VULX tang.



For at overgå fra grillkulsystemet til gassystemet foretages proceduren i omvendt rækkefølge.

OBS! FJERN ALTID GASFLASKEN FRA BASEN, INDEEN DU BRUGER VULX MAGMA GRILLBORDET MED GRILLKULSYSTEMET!

VULX MAGMA grillbordet skal placeres på et vandret og stabilt underlag inden ibrugtagning.



3. ANVENDELSE

IBRUGTAGNING

Rengør og skyl stegepladen inden brug.

GASSYSTEM

Åbn gastilførslen ved at dreje regulatorventilen på gasflasken.
Tryk eventuelt kort på regulatorknappen for at fjerne luft i slangen.
Åbn derefter for gasbrænderen ved at dreje håndtaget fra højre mod venstre.

1/2 omgang er nok til at åbne helt for gastilførslen.





Brug en lighter i hullet i midten af stegepladen.

OBS! ÅBN VENTILEN PÅ MINIMUM (LILLE FLAMME) DE FØRSTE 5 MINUTTER I BRUG



DET KAN SKE, AT BRÆNDEREN HVISLER I NOGLE MINUTTER EFTER IBRUGTAGNINGEN. DETTE VARER KUN I NOGLE FÅ MINUTTER.

I tilfælde af problemer med optænding bør det undersøges, om regulatorventilen er åben, om gasflasken er tom, eller om der er en lækage i gassystemet (slange, overgangsstykke, ...).

Lad stegepladen opvarme ved fuld styrke i 5-10 minutter, før tilberedningen påbegyndes.

Indstil herefter brænderens styrke alt efter behov.

Sluk for brænderen ved hjælp af betjeningshåndtaget.

Drej det mod højre, når du ønsker at stoppe brugen af VULX MAGMA grillbordet.

Luk altid for gastilførslen på gasflasken efter brug.



GRILLKULSYSTEM

Læg sammenkrøllet avispapir (glittet papir anbefales ikke) eller optændingsbriketter i henhold til standarden EN 1860-3 ned i bålfadet og derefter grillkul.

VULX MAGMA grillbordet skal opvarmes i mindst 30 minutter, og grillkullene skal være hvidglødende, før madlavningen påbegyndes. Vent på, at grillkullene er dækket af et askelag, før madlavningen påbegyndes.

4. MADLAVNING

GAS

Når der benyttes gas, skal den rustfrie stegepladen inden første ibrugtagning, smøres med madolie på et stykke køkkenrulle.

Stegepladen er varmere i midten end ved yderkanten. Placer madvarer, der skal tilberedes langsomt, langs yderkanten af stegepladen. Placer madvarer, der skal steges ved stærk varme, midt på stegepladen.

Skub rester og stegefedt direkte fra pladen og ned i hullet i midten ved hjælp af en grillpalet.

GRILLKUL

Genopfyld hvis nødvendigt med grillkul. Grillristen løftes ved hjælp af den medfølgende VULX tang.



5. VEDLIGEHOLDELSE

Under madlavningen benyttes en grillpalet til jævnligt at fjerne madrester og fedt. Lad det falde ned i hullet i midten af stegepladen eller ned igennem risten direkte ned i grillkulindsatsen, hvis du benytter grillkulsystemet.

Efter madlavningen, mens stegepladen stadig er forholdsvis varm, hældes nogle isterninger på. Gnid dem ned i pladen med grillpaletten for at løsne fedtet fra stegepladen.

Inden stegepladen bliver helt kold, renses den med en stålsvamp og et rengøringsmiddel egnet til madlavningsredskaber.



Når VULX MAGMA grillbordet er fuldstændigt afkølet efter brug, trækkes fedtopsamlere, som sidder over gasflasken, ud, idet lågen åbnes. Tøm den og rengør den, inden den tages i brug igen.

Ved brug af grillkul skal grillkulindsatsen, når det er fuldstændigt afkølet efter brug, tømmes og rengøres helt, før det tages i brug igen. Dette gøres ved at fjerne grillristen med den medfølgende VULX tang. Man kan enten bruge en metalskovl eller hælde asken ud af grillkulindsatsen.

For at sikre øget levetid bør VULX MAGMA grillbordet opbevares et lukket og tørt sted eller beskyttes med et VULX overtræk.



FLYTNING

Flyt VULX MAGMA grillbordet ved først at fjerne gasflasken samt stegepladen eller grillristen.

Vær 2 personer om at tippe grillbordet, og bær det i henholdsvis 2 ben og bordkanten.

LØFT ALDRIG VULX MAGMA GRILLBORDET VED KUN AT TAGE FAT I BORDPLADEN.

6. GASSPECIFIKATIONER

MODEL T-180
MÆRKE: OPTIMGAS S.L
KATEGORI: II 2^E+3+
TYPE: A1
G-30 + G-31
Q: 0,30 kg/t
P: 37 mbar propan
Sum Q n (P.C.I)= 4,1 Kw



7. GARANTI

Der er 2 års garanti på dette VULX MAGMA grillbord (vandtæt overtræk 1 år). På dette produkt er der garanti på alle fabrikationsfejl, samt at den fungerer tilfredsstillende i den ovennævnte periode fra leveringsdatoen.

Garantien er kun gældende, såfremt produktet udsættes for normal brug i henhold til anvisningerne i denne vejledning.

Denne garanti gælder ikke ved skader som følge af, at produktet er væltet.

Bestemmelserne i denne garanti er i overensstemmelse med købers til enhver tid gældende retsgaranti for fejl og dækning af tab som følge af skjulte mangler i henhold til gældende lovgivning.

Retsområde: Clermont-Ferrand (Frankrig)

Serienr.:

Installationsdato:

VULX France

SEGUIN Duteriez
ZI de LHERAT
F-63310 RANDAN
Frankrig



8. TILBEHØR

Vandtæt overtræk til topplade



OBS! Sørg altid for, at stegepladen eller grillristen er kold, før overtrækket lægges over.



Dækplade



Placer eller fjern dækpladen ved hjælp af hullet i midten.

OBS! Sørg altid for, at stegepladen eller grillristen er kold, før dækpladen sættes på.



Champagnebowle



Champagnekølersættet består af holderen (kapslen) og spanden. Hvis gasindsatsen er monteret i grillbordet, skal gasbrænderen og stegepladen (kold) fjernes, før køleren sættes i. Se afsnit 2-3. Sæt holderen til køleren på stegepladens plads, og sæt derefter champagnekøleren i.



Créateur de convivialité